



Mission Locale  
Avenir Jeunes Médoc

NOUVELLE-AQUITAINE

# ASSEMBLEE GENERALE

## MAI 2024

- ▶ **RAPPORT D'ACTIVITÉ 2023**
- ▶ **RAPPORT FINANCIER 2023**
  - ▶ **BILAN ACTIF**
  - ▶ **BILAN PASSIF**
  - ▶ **COMPTE DE RÉSULTAT**
- ▶ **AXES DE TRAVAIL 2024**
- ▶ **ZOOM 2024**

# RAPPORT D'ACTIVITÉ 2024

**19** lieux d'accueil

**22** professionnels  
au service des jeunes et des  
entreprises

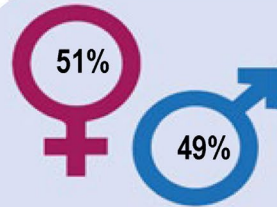
**1 164** jeunes  
accompagnés

**12 097**  
entretiens

## PROFIL DES JEUNES DE LA MISSION LOCALE RECUS EN PREMIER ACCUEIL



En 2023,  
**443** jeunes  
ont été reçus en  
premier accueil



3% des jeunes  
ont au moins un  
enfant



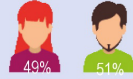
### Formation initiale



50% des jeunes  
n'ont pas de diplôme

### Caractéristiques

32% des jeunes sont mineurs



4% des jeunes sont Bénéficiaires de l'Obligation d'Emploi des Travailleurs Handicapés (BOETH)

2% des jeunes proviennent de pays situés hors de l'Union Européenne



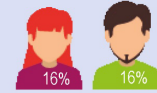
87% des jeunes sont NEET \*

\* NEET signifie Neither in Employment nor in education or training. Ce sont des jeunes qui ne sont ni en emploi, ni en études ni en formation.

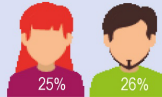
### Age

52% des jeunes ont entre 18 et 21 ans

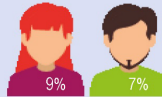
moins de 18 ans



de 18 à 21 ans

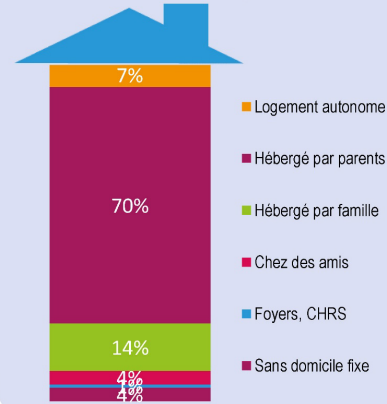


de 22 à 25 ans

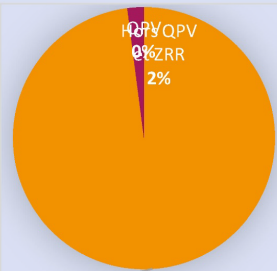


### Logement

70% des jeunes sont hébergés par leurs parents



### Zone d'habitation



QPV : quartier prioritaire politique de la ville  
ZRR : Zone de revitalisation rurale

### Mobilité



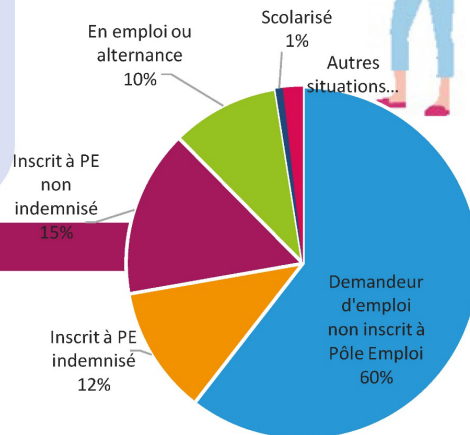
32% n'ont aucun moyen de transport

13% se déplacent en vélo ou cyclomoteur

29% utilisent exclusivement les transports en commun

25% possèdent une voiture ou moto

23% ont le permis B



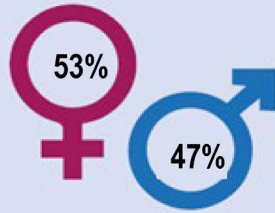
## SITUATION DES JEUNES EN PREMIER ACCUEIL

60% des demandeurs d'emploi ne sont pas inscrits à Pôle emploi au premier accueil

## PROFIL DES JEUNES ACCOMPAGNÉS



En 2023, **1 164 jeunes** ont été accompagnés et ont bénéficié de **12 097 entretiens**



**8%** des jeunes parents ont au moins un enfant



1 238 contacts téléphoniques



13 916 actes administratifs et mises à jour de dossier

### Caractéristiques

**19%** des jeunes sont mineurs

**8%** des jeunes sont Bénéficiaires de l'Obligation d'Emploi des Travailleurs Handicapés (BOETH)

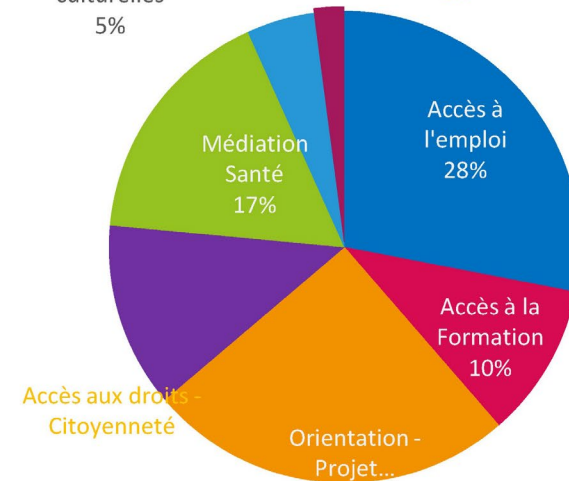
**1%** des jeunes proviennent de pays situés hors de l'Union Européenne

### Logement

**2,3%** des jeunes sont sans domicile fixe

**8%** des jeunes déclarent des difficultés à se loger

Activités sportives et culturelles 5%  
Médiation Logement 2%





## LES PARCOURS D'ACCOMPAGNEMENT

### Le Contrat d'engagement jeune



**342** jeunes

présents en CEJ sur la période, dont 83 ont été prolongés


**235** sont entrés sur la période

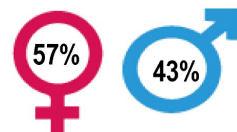
Le CEJ est un droit ouvert pour les jeunes en situation de précarité avec un accompagnement intensif

**60%** n'ont pas de diplôme

24% des jeunes sont mineurs

11% ont une reconnaissance travailleur handicapé

2% des jeunes proviennent de pays situés hors de l'Union Européenne 



**733 363 €**

Montant des allocations pour

**316** jeunes mobilisés

**194** sont sortis

en 177 jours de présence en moyenne

Parmi les jeunes sortants de CEJ :

31% ont effectué des périodes d'immersion

49% sont en situation professionnelle à la sortie

15% accèdent à l'emploi durable ou la scolarité

### CEP PACEA



Le Parcours Contractualisé d'Accompagnement vers l'Emploi et l'Autonomie permet un suivi souple selon un rythme convenu avec le jeune.

**853** jeunes bénéficiaires

soit **73%** des jeunes accompagnés

**34%** des jeunes

occupent une situation professionnelle à la sortie (emploi, formation...)

**129 624 €**

Montant des allocations pour

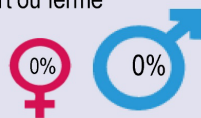
**238** jeunes mobilisés

### Les jeunes sous main de justice

Un accompagnement personnalisé pour les jeunes en milieu ouvert ou fermé

**0** jeunes entrés en accompagnement justice

**0%** n'ont pas de diplôme, **0%** sont mineurs



### Projet Personnalisé d'Accès à l'Emploi

**151** jeunes

Demandeurs d'emploi sont entrés en suivi délégué Pôle Emploi

**36%** sont en situation professionnelle à la sortie (emploi, formation ...)

## L'ACCES A L'EMPLOI

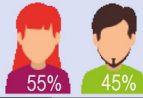
**193**

Périodes de Mise en Situation en Milieu Professionnel

**374 jeunes**  
ont accédé à l'emploi

soit **563**  
Contrats de travail signés

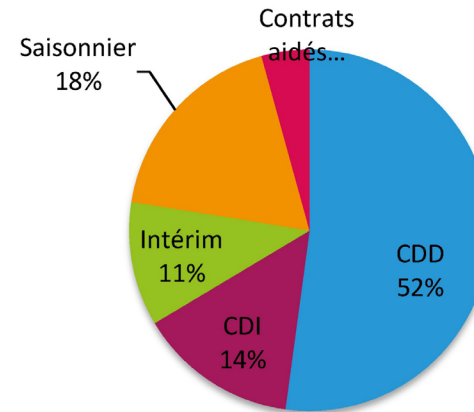
Les jeunes  
en emploi



- 43% des jeunes n'ont pas de diplôme
- 99% des jeunes habitent en ZRR\*
- 0% des jeunes habitent en QPV\*\*
- 7% des jeunes sont BOETH \*\*\*



**39%** en emploi durable  
(contrat de plus de 6 mois)

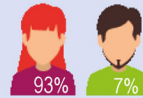


\* Zone de Revitalisation Rurale  
\*\* QPV : Quartiers prioritaires Politique de la Ville  
\*\*\* BOETH : travailleurs handicapés

## L'ENGAGEMENT CITOYEN

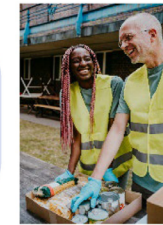
**17**

jeunes ont accédé  
au Service Civique



**0**  
en volontariat  
international

**0**  
participent à  
des activités  
bénévoles



## L'ALTERNANCE

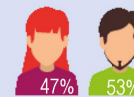
**56** entrées  
en Alternance

Contrats signés essentiellement  
dans les secteurs suivants :  
le commerce et la distribution, le secteur BTP et  
le secteur installation et maintenance

**93%** entrées en contrat d'apprentissage

**7%** entrées en contrat  
de professionnalisation

Les jeunes  
en apprentissage



**33%** des jeunes sont mineurs

**65%** des jeunes n'ont pas de diplôme

**6%** des jeunes sont BOETH

## LE RESEAU PARTENARIAL DES ENTREPRISES

**115** entreprises partenaires

**245** contacts établis



**103** offres d'emploi  
collectées pour **147**  
postes de travail

## L'ACCES A LA FORMATION



**15** jeunes  
ont réintégré  
la formation initiale

**138** jeunes  
ont suivi une formation professionnelle

**90** jeunes sont entrés en formation  
dans le cadre du Plan Régional de Formation

dont **45** sur des actions qualifiantes



**15 jeunes** ont suivi des formations Pôle  
Emploi dont **33%** en Préparations  
Opérationnelles à l'Emploi Collectives en lien avec  
les opérateurs de compétences (OPCO)

**2 jeunes** sont entrés dans l'Ecole de la  
Deuxième Chance

**0** jeunes ont intégré l'EPIDE

# RAPPORT FINANCIER

## BILAN ACTIF (EN EUROS)



EXERCICE CLOS LE 31/12/2023 >>>

	31/12/2023			31/12/2022
	BRUT	AMORT & PROV	NET	NET
<b>ACTIF IMMOBILISE</b>				
<b>Immobilisations incorporelles</b>				
Frais d'établissement				
Frais de recherche et développement				
Concessions, brevets, licences, logiciels, droits et valeurs similaires	11 295	9 144	2 151	0
Fonds commercial (dont droit au bail)				
Autres immobilisations incorporelles				
Immobilisations incorporelles en cours				
Avances et acomptes				
<b>Immobilisations corporelles</b>				
Terrains				
Constructions	115 067	33 160	81 907	93 103
Installations techniques, matériel et outillage industriels				
Autres immobilisations corporelles	111 738	96 361	15 377	17 660
Immobilisations grévées de droits				
Immobilisations corporelles en cours				
Avances et acomptes				
<b>Immobilisations financières (dont à moins d'un an )</b>				
Participations				
Créances rattachées à des participations				
Titres immobilisés de l'activité de portefeuille				
Autres titres immobilisés				
Prêts				
Autres immobilisations financières	2 500	1 000	1 500	1 500
<b>TOTAL (I)</b>	<b>240 600</b>	<b>139 665</b>	<b>100 935</b>	<b>112 263</b>
<b>ACTIF CIRCULANT</b>				
<b>Stocks et en-cours</b>				
Matières premières et approvisionnement				
En-cours de production de biens				
En-cours de production de services				
Produits intermédiaires et finis				
Marchandises				
Avances et acomptes versés sur commande				
<b>Créances d'exploitation (dont à plus d'un an)</b>				
Créances usagers et comptes rattachés	190 323		190 323	179 753
Autres créances	1 743		1 743	1 647
Valeurs mobilières de placement				
Instruments de trésorerie				
Disponibilités	343 092		343 092	268 209
Charges constatées d'avance	10 934		10 934	11 062
<b>TOTAL (II)</b>	<b>546 092</b>		<b>546 092</b>	<b>460 671</b>
Charges à répartir sur plusieurs exercices (III)				
Primes de remboursement des emprunts (IV)				
Ecart de conversion actif (V)				
<b>TOTAL GENERAL (I à V)</b>	<b>786 692</b>	<b>139 665</b>	<b>647 027</b>	<b>572 934</b>



# RAPPORT FINANCIER

## BILAN PASSIF (EN EUROS)



EXERCICE CLOS LE 31/12/2023 >>>

	31/12/2023	31/12/2022
	NET	NET
<b>FONDS ASSOCIATIFS</b>		
<b>Fonds propres</b>		
Fonds propres	288 930	219 049
Ecarts de réévaluation		
Réserves statutaires ou contractuelles		
Réserves réglementées		
Autres réserves		
Report à nouveau débiteur		
RESULTAT DE L'EXERCICE (excédent ou déficit)	101 936	69 881
<b>Autres fonds associatifs</b>		
Fonds associatifs avec droit de reprise		
Résultats sous contrôle des tiers financeurs		
Ecarts de réévaluation		
Subventions d'investissement sur biens non renouvelables	1 999	5 199
Provisions réglementées		
Droits des propriétaires (Commodat)		
<b>TOTAL (I)</b>	<b>392 865</b>	<b>294 129</b>
<b>Comptes de liaison</b>		
<b>PROVISIONS POUR RISQUES ET CHARGES</b>		
Provisions pour risques		
Provisions pour charges	55 718	74 576
<b>TOTAL (III)</b>	<b>55 718</b>	<b>74 576</b>
<b>FONDS DEBIES</b>		
Sur subventions de fonctionnement	118 284	134 951
Sur autres ressources		
<b>TOTAL (IV)</b>	<b>118 284</b>	<b>134 951</b>
<b>DETTES (1)</b>		
Emprunts obligatoires		
Emprunts et dettes auprès des établissements de crédit (2)		
Emprunts et dettes financières divers (3)		
Avances et acomptes reçus sur commandes		
Dettes fournisseurs et comptes rattachés	22 342	25 228
Dettes fiscales et sociales	57 819	44 051
Dettes sur immobilisations et comptes rattachés		
Autres dettes		
Produits constatés d'avance		
<b>TOTAL (V)</b>	<b>80 161</b>	<b>69 279</b>
Ecarts de conversion passif		
<b>TOTAL GENERAL (I à VI)</b>	<b>647 028</b>	<b>572 935</b>
(1) dont à moins d'un an (à l'exception des avances et acomptes reçus sur commandes en cours)		
(1) dont à plus d'un an (à l'exception des avances et acomptes reçus sur commandes en cours)		
(2) dont concours bancaires courants et soldes créditeurs de banque		
(3) dont emprunts participatifs		

# RAPPORT FINANCIER

## COMPTE DE RÉSULTAT (EN EUROS)



EXERCICE CLOS LE 31/12/2023 >>>

	31/12/2023	31/12/2022
	TOTAL	TOTAL
<b>PRODUITS D'EXPLOITATION</b>		
Cotisations		
Ventes de marchandises		
Production vendue		
Prestations de services		
<b>Montant net des produits d'exploitation</b>	<b>0</b>	<b>0</b>
Production stockée		
Production immobilisée		
Subventions d'exploitation	1 228 162	1 143 653
Reprises sur amortissements, dépréciations, provisions et transferts de charges	32 194	13 196
Collectes		
Autres produits	84	63
Utilisation des fonds dédiés	134 951	187 852
<b>TOTAL DES PRODUITS D'EXPLOITATION (1)</b>	<b>1 395 391</b>	<b>1 344 764</b>
<b>CHARGES D'EXPLOITATION</b>		
Achat de marchandises		
Variation de stocks (marchandises)		
Achat de matières premières et autres approvisionnements		
Variation de stocks (matières premières et autres approvisionnements)		
Autres achats et charges externes (2)	215 255	184 081
Impôts, taxes et versements assimilés	47 322	50 262
Salaires et traitements	702 834	683 432
Charges sociales	189 630	205 087
Autres charges de personnel		
Dotations aux amortissements sur immobilisations	23 610	16 904
Dotations aux provisions sur immobilisations		
Dotations aux provisions sur actif circulant		
Dotations aux provisions pour risques et charges	481	614
Autres charges		
Report en fonds dédiés	118 284	134 951
<b>TOTAL DES CHARGES D'EXPLOITATION (3)</b>	<b>1 297 416</b>	<b>1 275 331</b>
<b>1-RESULTAT D'EXPLOITATION</b>	<b>97 975</b>	<b>69 433</b>
<b>PRODUITS FINANCIERS</b>		
De participations (4)		
Autres valeurs mobilières et créances de l'actif immobilisé (4)		
Autres intérêts et produits assimilés (4)		
Reprise sur provisions et transferts de charges		
Différences positives de changes		
Produits nets sur cessions de valeurs mobilières de placement		
<b>TOTAL DES PRODUITS FINANCIERS</b>	<b>0</b>	<b>0</b>
<b>CHARGES FINANCIERS</b>		
Dotations aux amortissements et aux provisions		1 000
Intérêts et charges assimilés (5)		
Différences négatives de change		
Dotations pour dépréciation immos financières		
Charges nettes sur cessions de valeurs mobilières de placement		
<b>TOTAL DES CHARGES FINANCIERS</b>	<b>0</b>	<b>1 000</b>
<b>2-RESULTAT FINANCIER</b>	<b>0</b>	<b>-1 000</b>
<b>3-RESULTAT COURANT AVANT IMPOT</b>	<b>97 975</b>	<b>68 433</b>



# RAPPORT FINANCIER

## COMPTE DE RÉSULTAT (EN EUROS)



EXERCICE CLOS LE 31/12/2023 >>>

	31/12/2023	31/12/2022
	TOTAL	TOTAL
<b>PRODUITS EXCEPTIONNELS</b>		
Sur opérations de gestion	761	1 317
Sur opérations en capital		
Reprises sur provisions et transferts de charges		
QP de subventions d'investissements non renouvelables virée au résultat	3 200	3 200
<b>TOTAL DES PRODUITS EXCEPTIONNELS</b>	<b>3 961</b>	<b>4 517</b>
<b>CHARGES EXCEPTIONNELLES</b>		
Sur opérations de gestion		
Sur opérations en capital		3 069
Dotations aux amortissements, aux dépréciations et aux provisions		
<b>TOTAL DES CHARGES EXCEPTIONNELLES</b>	<b>0</b>	<b>3 069</b>
<b>4-RÉSULTAT EXCEPTIONNEL</b>	<b>3 961</b>	<b>0</b>
<b>TOTAL DES PRODUITS</b>	<b>1 399 352</b>	<b>1 349 281</b>
<b>TOTAL DES CHARGES</b>	<b>1 297 416</b>	<b>1 279 400</b>
<b>5-SOLDE INTERMÉDIAIRE</b>	<b>101 936</b>	<b>69 881</b>
<b>6-EXCÉDENT OU DÉFICIT</b>	<b>101 936</b>	<b>69 881</b>
<b>CONTRIBUTIONS VOLONTAIRES EN NATURE</b>		
Prestations en nature	8 655	7 893
<b>TOTAL</b>	<b>8 655</b>	<b>7 893</b>
<b>CHARGES DES CONTRIBUTIONS VOLONTAIRES EN NATURE</b>		
Mise à disposition gratuite de bien	-8 655	-7 893
<b>TOTAL</b>	<b>-8 655</b>	<b>-7 893</b>
(1) dont produits afférents à des exercices antérieurs		
(2) dont redevances sur crédit-bail mobilier		
(2) dont redevances sur crédit-bail immobilier		
(3) dont charges afférentes à des exercices antérieurs		
(4) dont produits concernant des entreprises liées		
(5) dont intérêts concernant des entreprises liées		

# AXES DE TRAVAIL 2024

## 1 - RENFORCER NOTRE PRÉSENCE SUR LE TERRITOIRE

- ▶ Recherche de locaux sur la commune de Castelnau Médoc

Afin de permettre aux jeunes du territoire de la CDC Médullienne d'être accompagnés en proximité de manière plus intensive, de bénéficier d'une offre de services collectives délocalisées sur un lieu unique.

## 2 - DÉVELOPPER LE PARTENARIAT AVEC LES ACTEURS ÉCONOMIQUES

- ▶ Restructuration du service emploi pour permettre le déploiement de l'offre de service à destination des entreprises du territoire.

## 3 - DÉVELOPPER LE DÉVELOPPER NOTRE COMMUNICATION AUPRÈS DES JEUNES ET DES PARTENAIRES

- ▶ Diffusion de l'offre de service mensuelle à l'ensemble des partenaires

## 4 - INITIER LA DÉMARCHE DE LABELLISATION

- ▶ Après la mise en conformité RGPD en 2023, nous allons poursuivre la démarche par la définition de notre projet associatif stratégique et un diagnostic du territoire.

# ZOOM 2024

## **PARTENARIAT « FRANCE TRAVAIL – MISSION LOCALE « ACTION « ATOUT JEUNE »**

Atout Jeune c'est 3 jours pour vous booster à relever les défis du marché du travail !

En partenariat avec France Travail, ce parcours vous aide à identifier les savoir-être professionnels et à mieux comprendre les attentes des entreprises.

Un groupe de 8 jeunes a eu l'opportunité de renforcer ses atouts et de mieux comprendre les attentes des entreprises en termes de recrutement.

Atout Jeune, c'est vous aider à trouver les clés pour s'adapter !

L'objectif d'Atout Jeune est de vous aider dans vos futurs recrutements par une meilleure préparation à l'entretien d'embauche : repérer les attitudes professionnelles et préparer son intégration en entreprise.

Jeu de rôle : des groupes ont imaginé et lancé leurs propres entreprises, avec un logo, une philosophie et un plan de recrutement.

Rencontre avec une entreprise : nous avons eu le plaisir de rencontrer Mme BONNEVEAU, la responsable du recrutement de chez CARREFOUR à Lesparre. Elle nous a présenté les métiers de la grande distribution, les opportunités d'embauche et les types de contrats disponibles. Les jeunes ont posé les questions préparées en amont et chacun a pu travailler son réseau.

Animation en duo avec France Travail : une collaboration enrichissante, en partenariat avec France Travail, qui vise à faciliter vos futurs recrutements et à vous préparer à entrer dans le monde professionnel.

Trois jours motivants pour oser, s'exprimer et expérimenter !

Merci aux jeunes Kylian, Ylonah, Emie, Marjorie, Théo G. et Théo F, Steeven et Inès

Et Merci à Charlène, Laure et Caroline de France Travail



**Merci.**

