



Mission Locale
Avenir Jeunes Médoc

NOUVELLE-AQUITAINE

ASSEMBLEE GENERALE

MAI 2023

- ▶ **RAPPORT D'ACTIVITÉ 2022**
- ▶ **RAPPORT FINANCIER 2022**
 - ▶ **BILAN ACTIF**
 - ▶ **BILAN PASSIF**
 - ▶ **COMPTE DE RÉSULTAT**
- ▶ **AXES DE TRAVAIL 2023**

RAPPORT D'ACTIVITÉ 2023

20 lieux d'accueil

22 professionnels
au service des jeunes et des
entreprises

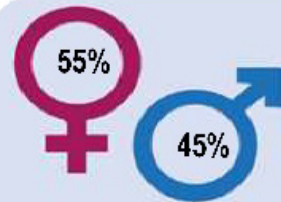
1 321 jeunes
accompagnés

11 060
entretiens

PROFIL DES JEUNES DE LA MISSION LOCALE RECUS EN PREMIER ACCUEIL



En 2022,
412 jeunes
ont été reçus en
premier accueil



4% des jeunes
ont au moins un
enfant



Formation initiale



46% des jeunes
n'ont pas de diplôme

Caractéristiques

31% des jeunes sont mineurs



4% des jeunes sont Bénéficiaires de l'Obligation d'Emploi des Travailleurs Handicapés (BOETH)

2% des jeunes proviennent de pays situés hors de l'Union Européenne



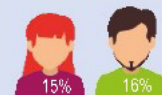
82% des jeunes sont NEET *

* NEET signifie Neither in Employment nor in education or training. Ce sont des jeunes de 15-24 ans, qui ne sont ni en emploi, ni en études ni en

Age

57% des jeunes ont entre 18 et 21 ans

moins de 18 ans



de 18 à 21 ans

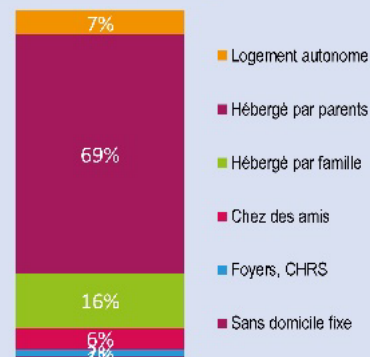


de 22 à 25 ans

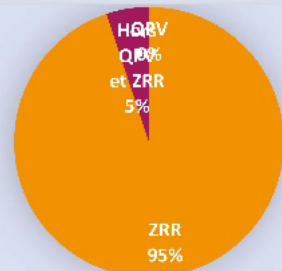


Logement

69% des jeunes sont hébergés par leurs parents



Zone d'habitation



QPV : quartier prioritaire politique de la ville
ZRR : Zone de revitalisation rurale

Mobilité



9% des jeunes déclarent ne pas être mobiles au delà de leur commune ou canton de résidence

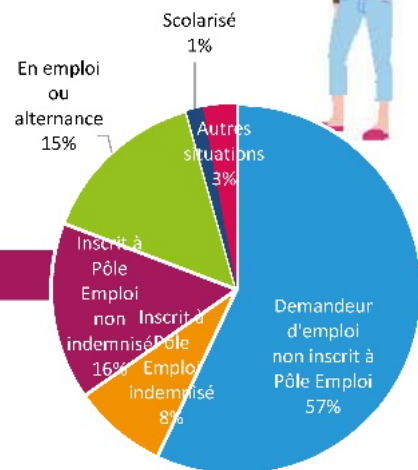
31% n'ont aucun moyen de transport

12% se déplacent en vélo ou cyclo

34% utilisent exclusivement les transports en commun

24% possèdent une voiture ou moto

25% ont le permis B



SITUATION DES JEUNES EN PREMIER ACCUEIL

57% des jeunes ne sont pas inscrits à Pôle emploi au premier accueil

PROFIL DES JEUNES ACCOMPAGNÉS



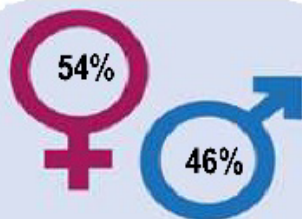
En 2022,
1 321 jeunes
ont été accompagnés et
ont bénéficié de
11 060 entretiens

Caractéristiques

16% des jeunes sont mineurs

7% des jeunes sont Bénéficiaires
de l'Obligation d'Emploi des
Travailleurs Handicapés (BOETH)

1% des jeunes proviennent
de pays situés hors de



7% des jeunes
parents ont au moins
un enfant

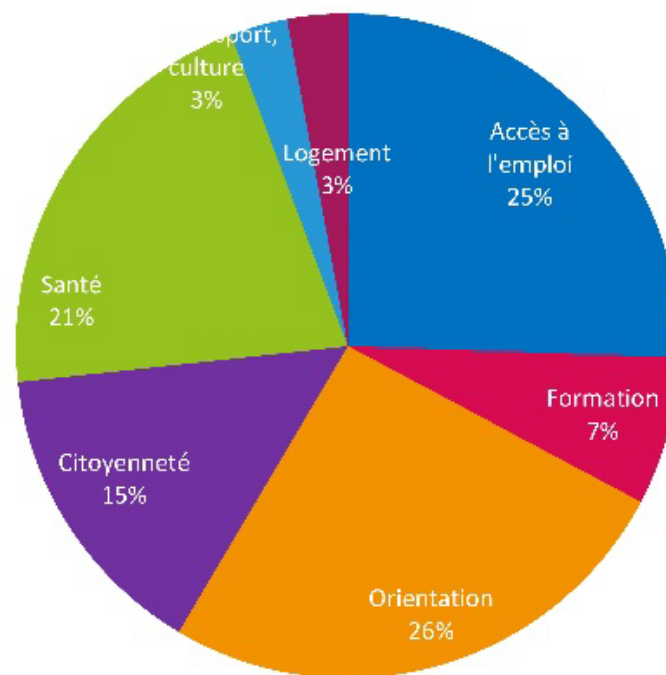


Logement

0,9% des jeunes sont
sans domicile fixe

7% des jeunes
déclarent des difficultés
pour se loger

Les thématiques de l'accompagnement



LES PARCOURS D'ACCOMPAGNEMENT

CEP PACEA



Le **Parcours Contractualisé d'Accompagnement vers l'Emploi et l'Autonomie (PACEA)** est le cadre contractuel de l'accompagnement des jeunes par les Missions Locales. Il s'inscrit dans la démarche du Conseil en

1 083 jeunes

en parcours
soit **82%** des jeunes accompagnés

425 jours

durée moyenne du parcours du jeune

41% des jeunes

sont en situation professionnelle à la sortie (emploi, formation...)

134 980 €

Montant des allocations demandées
279 jeunes concernés

Le Contrat d'engagement jeune



nb : les jeunes présents en Garantie jeunes sont également pris en compte

Parmi les jeunes présents en CEJ ou GJ :

27% ont effectué des périodes d'immersion

41% sont en situation professionnelle à la sortie

Focus sur la dynamique d'accès à l'emploi, parmi les sortants 2021

74% ont occupé une situation professionnelle après la sortie (emploi, formation, alternance, serv.civique)

186 jeunes

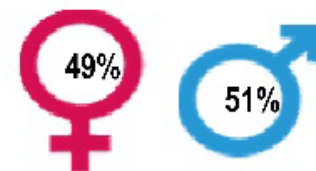
entrés dans le dispositif

56% des jeunes
n'ont pas de diplôme

812 660 €

Montant des allocations demandées

354 jeunes concernés



Projet Personnalisé d'Accès à l'Emploi



138 jeunes

Demandeurs d'emploi sont entrés
en suivi délégué Pôle Emploi

40% des jeunes

sont en situation professionnelle à la
sortie (emploi, formation ...)

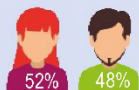


L'ACCES A L'EMPLOI

500 jeunes
ont accédé à l'emploi

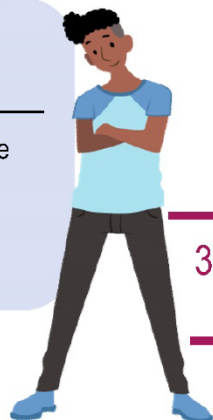
soit **742**
Contrats de travail signés

Les jeunes
en emploi



- 41% des jeunes n'ont pas de diplôme
- 99% des jeunes habitent en ZRR*
- 0% des jeunes habitent en QPV**
- 7% des jeunes sont BOETH ***

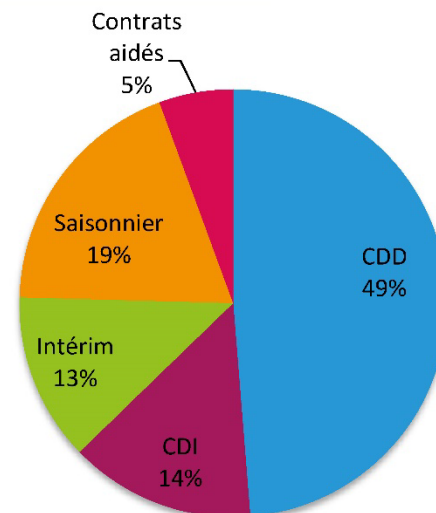
* Zone de Revitalisation Rurale
** QPV : Quartiers prioritaires Politique de la Ville
*** BOETH : travailleurs handicapés



39% en emploi durable
(contrat de plus de 6 mois)

207 PMSMP

Périodes de Mise en Situation en Milieu Professionnel



L'ALTERNANCE

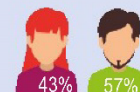
53 entrées
en Alternance

Contrats signés essentiellement
dans les secteurs suivants :
le commerce et la distribution, les métiers de
l'agriculture et le secteur BTP

83% entrées en contrat d'apprentissage

17% entrées en contrat
de professionnalisation

Les jeunes
en apprentissage

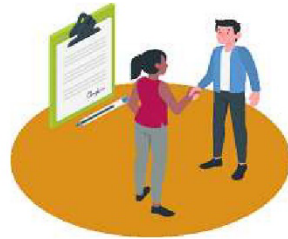


- 34% des jeunes sont mineurs
- 52% des jeunes n'ont pas de diplôme
- 5% des jeunes sont BOETH

LE RESEAU PARTENARIAL DES ENTREPRISES

142 Entreprises contactées

356 contacts avec les entreprises



128 offres d'emploi collectées pour

170 postes de travail

L'ACCES A LA FORMATION



22 jeunes ont réintégré la formation initiale

132 jeunes ont suivi une formation professionnelle

73 jeunes sont entrés en formation dans le cadre du Plan Régional de Formation dont **25** sur des actions qualifiantes



11 jeunes ont suivi des formations Pôle Emploi dont 9% en Préparations Opérationnelles à l'Emploi Collectives en lien avec les opérateurs de compétences (OPCO)

0 jeunes sont entrés dans l'Ecole de la Deuxième Chance

4 jeunes ont intégré l'EPIDE

Dans le cadre de la Garantie jeunes :

0 jeunes ont suivi les formations Sauveteur Secouriste du Travail et Gestes et Postures

0 jeunes ont suivi les modules « Déclic pour l'action » de l'AFPA

RAPPORT FINANCIER

BILAN ACTIF (EN EUROS)



EXERCICE CLOS LE 31/12/2022 >>>

	31/12/2022			31/12/2021
	BRUT	AMORT & PROV	NET	NET
ACTIF IMMOBILISE				
Immobilisations incorporelles				
Frais d'établissement				
Frais de recherche et développement				
Concessions, brevets, licences, logiciels, droits et valeurs similaires	8 823	8 823		190
Fonds commercial (dont droit au bail)				
Autres immobilisations incorporelles				
Immobilisations incorporelles en cours				
Avances et acomptes				
Immobilisations corporelles				
Terrains				
Constructions	113 885	20 782	93 103	10 949
Installations techniques, matériel et outillage industriels				
Autres immobilisations corporelles	103 110	85 449	17 661	24 092
Immobilisations grévées de droits				
Immobilisations corporelles en cours				
Avances et acomptes				30 882
Immobilisations financières (dont à moins d'un an)				
Participations				
Créances rattachées à des participations				
Titres immobilisés de l'activité de portefeuille				
Autres titres immobilisés				
Prêts				
Autres immobilisations financières	2 500	1 000	1 500	2 500
TOTAL (I)	228 318	116 054	112 264	68 613
ACTIF CIRCULANT				
Stocks et en-cours				
Matières premières et approvisionnement				
En-cours de production de biens				
En-cours de production de services				
Produits intermédiaires et finis				
Marchandises				
Avances et acomptes versés sur commande				
Créances d'exploitation (dont à plus d'un an)				
Créances usagers et comptes rattachés	179 753		179 753	107 058
Autres créances	1 647		1 647	3 018
Valeurs mobilières de placement				
Instruments de trésorerie				
Disponibilités	268 209		268 209	429 732
Charges constatées d'avance	11 062		11 062	14 475
TOTAL (II)	460 671		460 671	554 283
Charges à répartir sur plusieurs exercices (III)				
Primes de remboursement des emprunts (IV)				
Ecart de conversion actif (V)				
TOTAL GENERAL (I à V)	688 989	116 054	572 935	622 896

RAPPORT FINANCIER

BILAN PASSIF (EN EUROS)



EXERCICE CLOS LE 31/12/2022 >>>

	31/12/2022	31/12/2021
	NET	NET
FONDS ASSOCIATIFS		
Fonds propres		
Fonds propres	219 049	214 961
Ecarts de réévaluation		
Réserves statutaires ou contractuelles		
Réserves réglementées		
Autres réserves		
Report à nouveau débiteur		
RESULTAT DE L'EXERCICE (excédent ou déficit)	69 881	4 087
Autres fonds associatifs		
Fonds associatifs avec droit de reprise		
Résultats sous contrôle des tiers financeurs		
Ecarts de réévaluation		
Subventions d'investissement sur biens non renouvelables	5 199	8 399
Provisions réglementées		
Droits des propriétaires (Commodat)		
TOTAL (I)	294 129	227 447
Comptes de liaison		
PROVISIONS POUR RISQUES ET CHARGES		
Provisions pour risques		
Provisions pour charges	74 576	77 570
TOTAL (III)	74 576	77 570
FONDS DEDIES		
Sur subventions de fonctionnement	134 951	187 852
Sur autres ressources		
TOTAL (IV)	134 951	187 852
DETTES (1)		
Emprunts obligatoires		
Emprunts et dettes auprès des établissements de crédit (2)		
Emprunts et dettes financières divers (3)		
Avances et acomptes reçus sur commandes		
Dettes fournisseurs et comptes rattachés	25 228	34 578
Dettes fiscales et sociales	44 051	85 449
Dettes sur immobilisations et comptes rattachés		
Autres dettes		
Produits constatés d'avance		10 000
TOTAL (V)	69 279	130 027
Ecarts de conversion passif		
TOTAL GENERAL (I à VI)	572 935	622 896
(1) dont à moins d'un an (à l'exception des avances et acomptes reçus sur commandes en cours)		
(1) dont à plus d'un an (à l'exception des avances et acomptes reçus sur commandes en cours)		
(2) dont concours bancaires courants et soldes créditeurs de banque		
(3) dont emprunts participatifs		

RAPPORT FINANCIER

COMPTE DE RÉSULTAT (EN EUROS)



EXERCICE CLOS LE 31/12/2022 >>>

	31/12/2022	31/12/2021
	TOTAL	TOTAL
PRODUITS D'EXPLOITATION		
Cotisations		
Ventes de marchandises		
Production vendue		
Prestations de services		
Montant net des produits d'exploitation	0	0
Production stockée		
Production immobilisée		
Subventions d'exploitation	1 143 653	1 196 247
Reprises sur amortissements, dépréciations, provisions et transferts de charges	13 196	17 474
Collectes		
Autres produits	63	3
Utilisation des fonds dédiés	187 852	89 920
TOTAL DES PRODUITS D'EXPLOITATION (1)	1 344 764	1 303 644
CHARGES D'EXPLOITATION		
Achat de marchandises		
Variation de stocks (marchandises)		
Achat de matières premières et autres approvisionnements		
Variation de stocks (matières premières et autres approvisionnements)		
Autres achats et charges externes (2)	184 081	158 793
Impôts, taxes et versements assimilés	50 262	57 743
Salaires et traitements	683 432	636 287
Charges sociales	205 087	187 952
Autres charges de personnel		
Dotation aux amortissements sur immobilisations	16 904	10 838
Dotations aux provisions sur immobilisations		
Dotations aux provisions sur actif circulant		
Dotations aux provisions pour risques et charges	614	61 293
Autres charges		
Report en fonds dédiés	134 951	187 852
TOTAL DES CHARGES D'EXPLOITATION (3)	1 275 331	1 300 758
1-RESULTAT D'EXPLOITATION	69 433	2 886
PRODUITS FINANCIERS		
De participations (4)		
Autres valeurs mobilières et créances de l'actif immobilisé (4)		
Autres intérêts et produits assimilés (4)		
Reprise sur provisions et transferts de charges		
Différences positives de changes		
Produits nets sur cessions de valeurs mobilières de placement		
TOTAL DES PRODUITS FINANCIERS	0	0
CHARGES FINANCIERES		
Dotations aux amortissements et aux provisions	1 000	
Intérêts et charges assimilées (5)		
Différences négatives de change		
Dotation pour dépréciation immos financières		
Charges nettes sur cessions de valeurs mobilières de placement		
TOTAL DES CHARGES FINANCIERES	1 000	0
2-RESULTAT FINANCIER	-1 000	0
3-RESULTAT COURANT AVANT IMPOT	68 433	2 886

RAPPORT FINANCIER

COMPTE DE RÉSULTAT (EN EUROS)



EXERCICE CLOS LE 31/12/2022 >>>

	31/12/2022	31/12/2021
	TOTAL	TOTAL
PRODUITS EXCEPTIONNELS		
Sur opérations de gestion	1 317	
Sur opérations en capital		
Reprises sur provisions et transferts de charges		
QP de subventions d'investissements non renouvelables virée au résultat	3 200	1 201
TOTAL DES PRODUITS EXCEPTIONNELS	4 517	1 201
CHARGES EXCEPTIONNELLES		
Sur opérations de gestion		
Sur opérations en capital	3 069	
Dotations aux amortissements, aux dépréciations et aux provisions		
TOTAL DES CHARGES EXCEPTIONNELLES	3 069	0
4-RÉSULTAT EXCEPTIONNEL	1 448	0
TOTAL DES PRODUITS	1 349 281	1 304 845
TOTAL DES CHARGES	1 279 400	1 300 758
5-SOLDE INTERMEDIAIRE	69 881	4 087
6-EXCÉDENT OU DÉFICIT	69 881	4 087
CONTRIBUTIONS VOLONTAIRES EN NATURE		
Prestations en nature	7 893	7 266
TOTAL	7 893	7 266
CHARGES DES CONTRIBUTIONS VOLONTAIRES EN NATURE		
Mise à disposition gratuite de bien	-7 893	-7 266
TOTAL	-7 893	-7 266
(1) dont produits afférents à des exercices antérieurs		
(2) dont redevances sur crédit-bail mobilier		
(2) dont redevances sur crédit-bail immobilier		
(3) dont charges afférentes à des exercices antérieurs		
(4) dont produits concernant des entreprises liées		
(5) dont intérêts concernant des entreprises liées		

AXES DE TRAVAIL 2023

1 - RÈGLEMENT GÉNÉRAL SUR LA PROTECTION DES DONNÉES

- ▶ Mise en conformité RGPD
 - ▶ Nomination d'une Déléguée à la Protection des données : Véronique PELLETIER
 - ▶ Cartographie des traitements dispensés : en cours
 - ▶ Mise en place du Registre des traitements
 - ▶ Sensibilisation et formation du personnel

AXE 2

ESPACE RÉGIONAL INFORMATION DE PROXIMITÉ MÉDOC

- ▶ **Rappel** : Accès à l'information et un conseil personnalisé sur les métiers, les formations, l'emploi, la création/reprise d'entreprise sur la base d'un accueil de proximité, la prise en compte de la réalité territoriale, en particulier celle des entreprises, ainsi qu'un accès facilité aux dispositifs régionaux
- ▶ Déploiement des lieux d'accueil physique de l'ERIP sur le territoire
 - ▶ Actuellement 1 lieu d'accueil : CDC Cœur de Presqu'île à Lesparre
 - ▶ A venir : Castelnau et Lacanau : 2 fois par mois – lieux à définir

AXE 3

POINT RELAIS SANTÉ

- ▶ Rappel Missions :
- **Espace écoute individualisé et de conseil pour agir en prévention**
- **Développer le partenariat sur le thème de la santé et du Handicap** : ateliers de prévention santé, SEEPH
- **Nouveau : Promouvoir la santé et le bien être par l'activité physique et sportive** : favoriser la cohésion sociale, l'estime de soi, promouvoir la santé (contribuer au bien être), développer des compétences sociales (communication, respect de l'autre ...)
- Partenariat avec le SAM OMNISPORT Lesparre : séances hebdomadaires

Axe 4

DÉVELOPPER L'ACCÈS AU CONTRAT D'ENGAGEMENT JEUNES

- Rappel : Il s'agit d'un parcours entièrement personnalisé qui peut durer 6 à 12 mois. Quand un jeune signe son contrat, il bénéficie d'un accompagnement par un conseiller dédié, d'un programme intensif (15 à 20 heures par semaine minimum) et d'une allocation pouvant aller jusqu'à 500 euros par mois (sous conditions)
- 3 lieux d'accueil : Lesparre, Pauillac et Castelnau
- 7 conseillers dédiés
- Objectif 2023 : 219 entrées – 93 entrées au 30/04/2023 – 42% de l'objectif

1^{er} trimestre 2023

L'OFFRE DE SERVICE

Janvier 2023 :

- Visite de l'AAPAM à Blaignan
- Démarrage de la formation « Titre pro Assistant Manager » en partenariat avec ACF (Alternance Conseil Formation) et les Carrefour de Soulac, Vendays et Hourtin

Février 2023 :

- Ramassage des déchets sur la plage en partenariat avec Project Rescue Ocean
- Action sport santé en partenariat avec le SAM OMNISPORT

Mars 2023 :

2 jeunes ont participé à un atelier d'écriture musicale et de mise en voix de leur production en partenariat avec l'association « c'est carré »

Avril 2023 :

- 26/04/2023 : Participation des jeunes de la Mission Locale à une journée consultative de la jeunesse organisée par le Département de la Gironde pour repenser la place de jeunesse dans la société et le rôle du Département dans l'accompagnement des jeunes
- Forum de l'alternance le 24/04/2023 en partenariat avec le Club des entrepreneurs du Médoc
- Visite Epsilon Composite avec un groupe de jeunes

A venir ...

- Conférence sur le « non recours aux droits » le 15 mai animé par Benjamin VIAL – Sociologue
- Mise en place d'une action 'Promo 16/18 » en partenariat en juin

MERCI